

# **„Lernräume der Zukunft“ an kommunalen Medienzentren**

Christian Schlöndorf, NLQ

## Richtlinie über die Gewährung von Zuwendungen

- Verwaltungsvereinbarung des Bundes und der Länder vom 17. 5. 2019 (DigitalPakt Schule 2019 bis 2024)
- VV/ VV-Gk zu § 44 LHO
- Zuwendungsempfänger sind die Träger der kommunalen Medienzentren in Niedersachsen i. S. des § 108 Abs. 4 NSchG.
- Die Zuwendung wird als nicht rückzahlbarer Zuschuss in Form einer Vollfinanzierung zur Projektförderung gewährt. Der Fördersatz beträgt 100 % der zuwendungsfähigen Ausgaben, davon 90 % aus Bundesmitteln und 10 % aus Landesmitteln.
- Die Fördersumme ist pro Medienzentrum auf einen Maximalbetrag von 200 000 EUR begrenzt.

## Zweck der Förderung

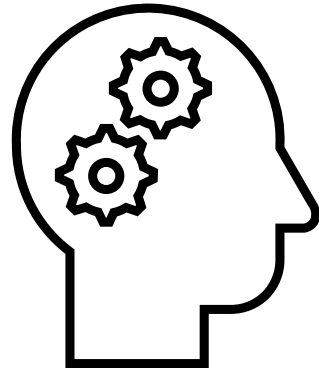
„Zweck der Förderung ist, neue Strukturen aufzubauen und die notwendigen Voraussetzungen dafür zu schaffen, dass das Bildungssystem in Zeiten des digitalen Wandels die Entwicklung von Kompetenzen der Schülerinnen und Schüler ermöglicht, die für einen fachkundigen, verantwortungsvollen Umgang mit neuen Technologien erforderlich sind.

Grundlage hierfür sind der Orientierungsrahmen Medienbildung in den allgemeinbildenden Schulen sowie die Kern-curricula der Fächer. Für die berufsbildenden Schulen werden über das verbindliche Qualitätsmanagementsystem-BBS Vorgaben und Anforderungen vorgegeben, die für den Bereich Medienbildung gelten.“

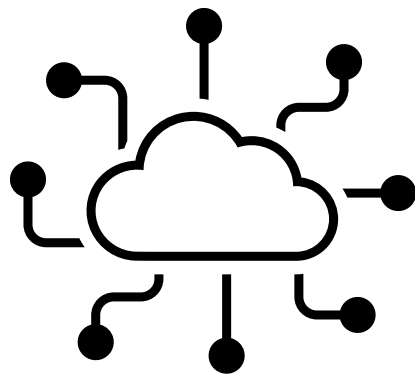
Quelle: [https://www.mk.niedersachsen.de/download/198789/Richtlinie\\_Lernraeume\\_der\\_Zukunft\\_.pdf](https://www.mk.niedersachsen.de/download/198789/Richtlinie_Lernraeume_der_Zukunft_.pdf)



## 5 Kompetenzbereiche

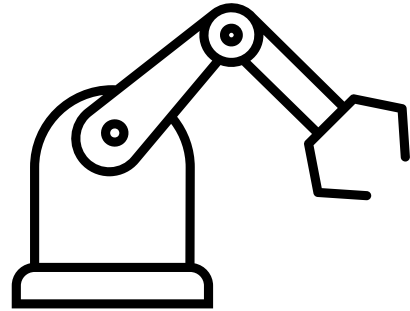


1. Künstliche Intelligenz:  
Maschinelles, Neuronale Netze, Nutzung von Datenanalysen oder algorithmische Entscheidungen für Assistenz-systeme, Bildverarbeitung und andere autonome Prozesse und Berücksichtigung ethischer Grenzen;

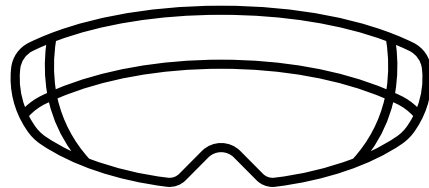


2. Internet der Dinge:  
Netzwerk aus physischen Objekten, welche mit Sensoren plus Software ausgestattet sind und den Zweck haben Daten mit anderen Geräten oder Systemen über das Internet auszutauschen, z. B. im „Smart-Home“ oder in der „Smart-Factory“;

## 5 Kompetenzbereiche

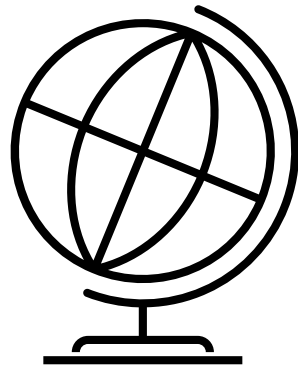


3. Robotik:  
Design, Konstruktion, Programmierung und Nutzung von Robotern, Drohnen und Informatiksystemen zur Steuerung, Auswertung von Sensordaten und Informationsverarbeitung und Ersetzen oder Unterstützung menschlicher Aufgaben durch Roboter;



4. Augmented Reality/Virtual Reality:  
Nacherleben von Geschichte, Training durch Simulation, Antipathie und Bewältigung von Ängsten, Partizipation und Schulung sozialer und beruflicher Kompetenzen;

## 5 Kompetenzbereiche



5. Bildung für nachhaltige Entwicklung:  
Bewusstsein für Schaffensprozesse, Kreativität und Gestaltbarkeit, Erhaltungsmentalität, additive und subtraktive Fertigungsprozesse und Audio- und Videoproduktion (Streaming).

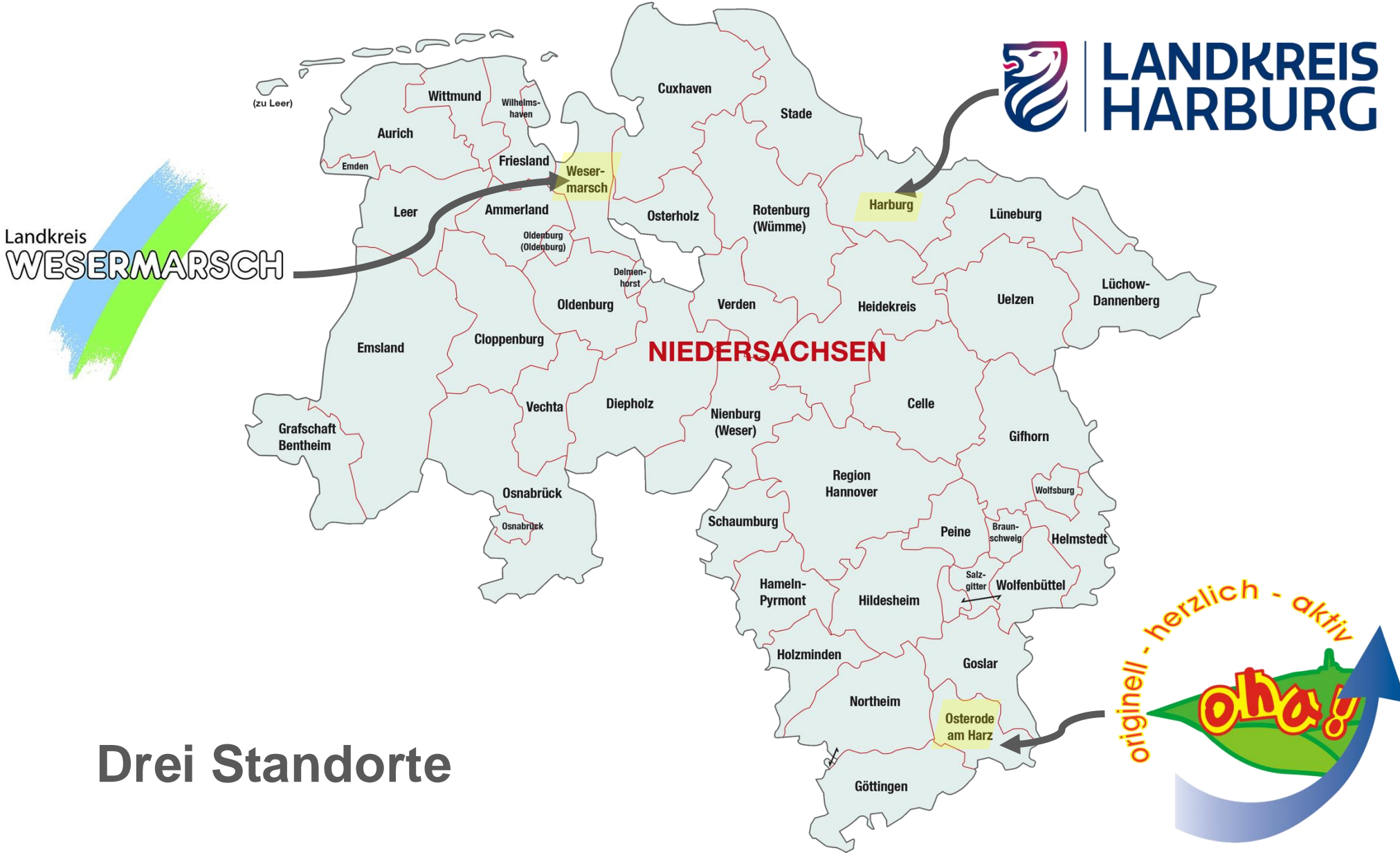
## Konzept zum Förderantrag

Bei Antragstellung legt der Träger ein Konzept vor, das die beantragten Fördergegenstände zum einen in ein technisch-pädagogisches Einsatzkonzept einbettet und zum anderen eine bedarfsgerechte Fortbildungsplanung für Lehrkräfte im Rahmen der Kooperationsstrukturen und -prozesse zur Lehrerbildung und Schulentwicklung enthält:

- didaktische Konzeption, die die möglichen Einsatzszenarien und den möglichen Zuwachs digitaler Kompetenzen von Schülerinnen und Schülern sowie der Lehrkräfte beschreibt,
- Nachweis über vorhandene Ressourcen und Kompetenzen zur gelingenden Umsetzung des Fördervorhabens,
- Raumkonzept: Nutzung bereits vorhandener Räumlichkeiten mit Umwidmung oder Schaffung neuer Räumlichkeiten,
- bedarfsgerechte und abgestimmte Angebote regionaler Fortbildungen für Lehrkräfte und/oder Schülerinnen und Schülern vor Ort.

Gemeinsam für  
Schule und Bildung

Niedersächsisches  
Landesinstitut  
für schulische  
Qualitätsentwicklung





## Landkreis Wesermarsch



Kooperationen:

- Kreismedienzentrum mit Medienpädagogischer Beratung
- Oberschule Jade
- Technologiezentrum Nordenham
- Multimediamobil Nordwest

Bildungsregion: LK Wesermarsch, LK Friesland, Stadt Wilhelmshaven

## Landkreis Wesermarsch

### Personal:

- Eine Vollzeitstelle Medienpädagogik: Ausrichtung der medienpädagogischen Elternabende, Schulungen für Schülerinnen und Schüler im Bereich Medienbildung für den gesamten JadeBay-Raum
- Eine Vollzeitstelle technischer Administrator: Wartung der Technik, Unterstützung bei der Konzeption von Workshopinhalten; Vertretung Workshopleitung für den gesamten JadeBay-Raum
- Vier Vollzeitstellen Digitalexperten und -expertinnen und Workshop-Leitende, somit je eine Person je Landkreis/Stadt

### Angebote:

Vormittag: Unterricht mit Hospitationsmöglichkeit

Nachmittag: Fortbildungen

Gemeinsam für  
Schule und Bildung

Niedersächsisches  
Landesinstitut  
für schulische  
Qualitätsentwicklung



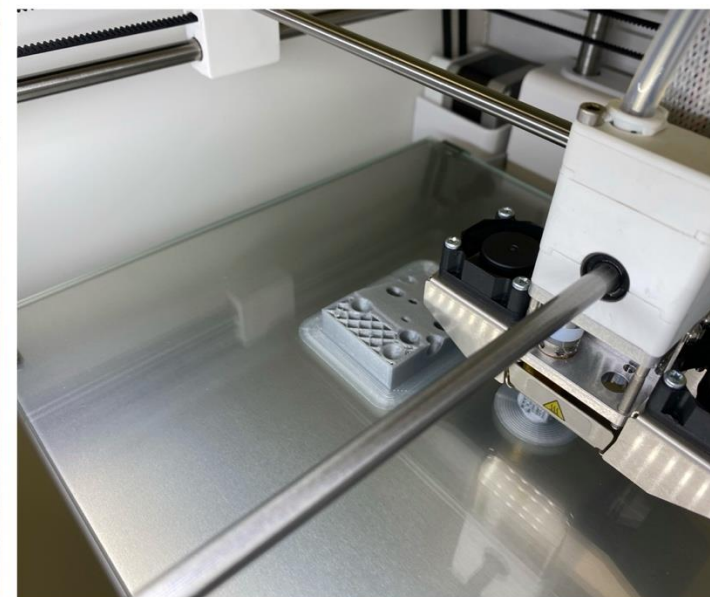
Gemeinsam für  
Schule und Bildung

Niedersächsisches  
Landesinstitut  
für schulische  
Qualitätsentwicklung



Gemeinsam für  
Schule und Bildung

Niedersächsisches  
Landesinstitut  
für schulische  
Qualitätsentwicklung

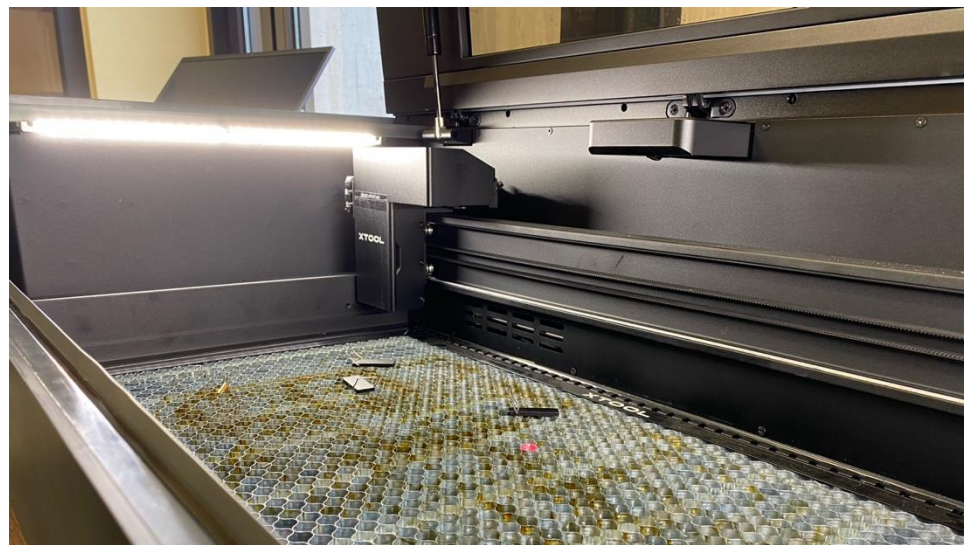
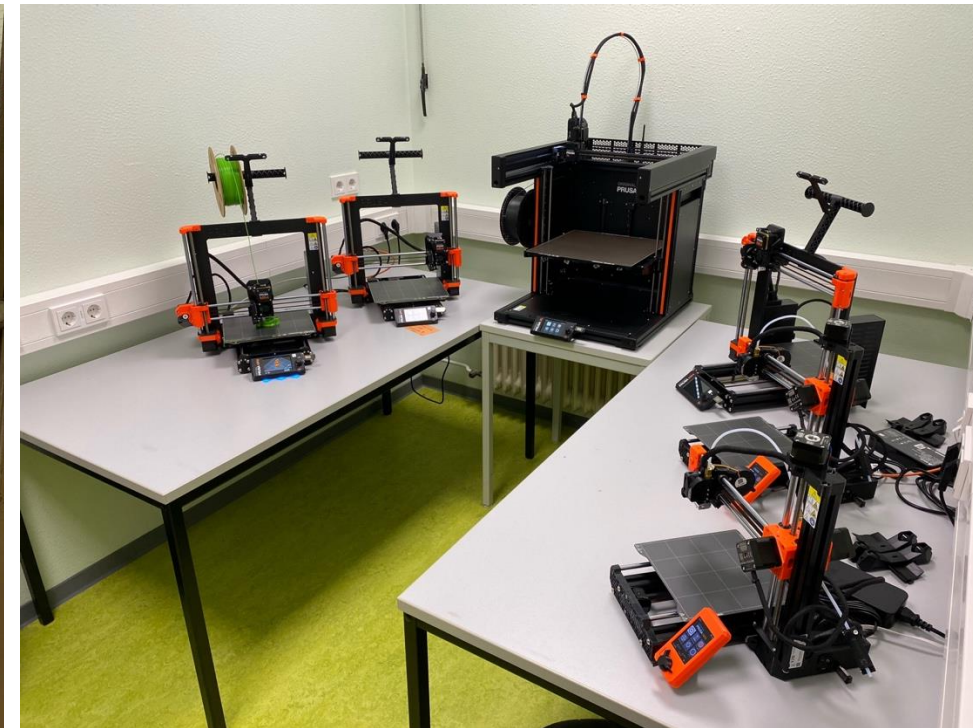


## Landkreis Göttingen / Osterode



Gemeinsam für  
Schule und Bildung

Niedersächsisches  
Landesinstitut  
für schulische  
Qualitätsentwicklung



## Landkreis Harburg





## Für weitere Informationen...



Sabine Meyer

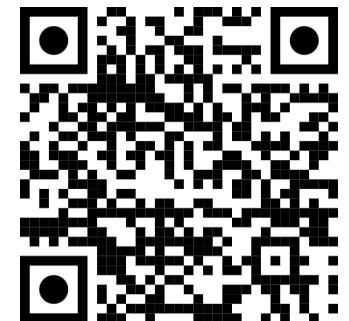


Arne Pelka



Ekkehard Brüggemann

Kontakt Daten: <https://medienberatung.online/beratersuche/>



# Zahlen, Daten und Fakten

## 39 kommunale Träger

<b>Künstliche Intelligenz</b> - Konzept zur Vermittlung von Kompetenzen in den Bereichen maschinelles Lernen, neuronale Netze etc. - Berücksichtigung ethischer Grenzen	10%
<b>Internet der Dinge</b> - Konzept zur Vermittlung von Kompetenzen im Bereich IoT, inklusive Smart-Home und Smart-Factory	20%
<b>Robotik</b> - Konzept zur Vermittlung von Kompetenzen im Bereich Robotik, inklusive Design, Konstruktion und Programmierung von Robotern	25%
<b>Augmented Reality/Virtual Reality</b> - Konzept zur Vermittlung von Kompetenzen im Bereich AR/VR, inklusive Training durch Simulation und Partizipation	30%
<b>Bildung für nachhaltige Entwicklung</b> - Konzept zur Vermittlung von Kompetenzen im Bereich nachhaltige Entwicklung, inklusive Bewusstsein für Schaffensprozesse und Erhaltungsmentalität	15%